

MATERIAŁY POKONFERENCYJNE
podsumowujące projekt:
„Mamy prawa! Tolerancja i szacunek”
realizowanego z dotacji programu
Aktywni Obywatele – Fundusz Krajowy finansowanego
przez Islandię, Liechtenstein i Norwegię
w ramach Funduszy EOG

Listopad, 2022 r.

WSTĘP

Konferencja podsumowująca projekt „Mamy prawa! Tolerancja i szacunek” odbyła się w dniu 26 października 2022 r. w Wyższej Szkole Biznesu –National-Louis University. Jej celem było podsumowanie realizowanego projektu, postępów w jego realizacji i osiągniętych rezultatów, a także ukazanie zjawiska dyskryminacji i przemocy doświadczających je młodzieży LGBT+ oraz przedstawienie wniosków i rekomendacji na podstawie udzielonego wsparcia (rodzaje dyskryminacji i przemocy stosowanej wobec młodzieży LGBT+).

Na konferencję zaprosiliśmy pedagogów i psychologów szkolnych, dyrektorów szkół, przedstawicieli Ośrodków Pomocy Społecznej, Poradni Psychologiczno-Pedagogicznych, Ośrodków Wsparcia, Policji, organizacji pozarządowych, a przede wszystkim młodzież szkolną oraz studentów sądeckich uczelni.

Spotkanie stanowiło okazję do przedstawienia zagadnień niezwykle istotnych z punktu widzenia sądeckiej młodzieży doświadczającej dyskryminacji oraz przemocy lub narażonych na nią podczas sesji tematycznych poświęconych zagadnieniom:

- działania zrealizowane w ramach projektu oraz ich efekt,
- wnioski i rekomendacje z realizowanego projektu na podstawie udzielonego wsparcia (rodzaje dyskryminacji i przemocy stosowanej wobec młodzieży LGBT+),
- zjawisko przemocy rówieśniczej.

W konferencji wzięło udział przeszło 60 osób.

DZIAŁANIA ZREALIZOWANE W RAMACH PROJEKTU ORAZ ICH EFEKT

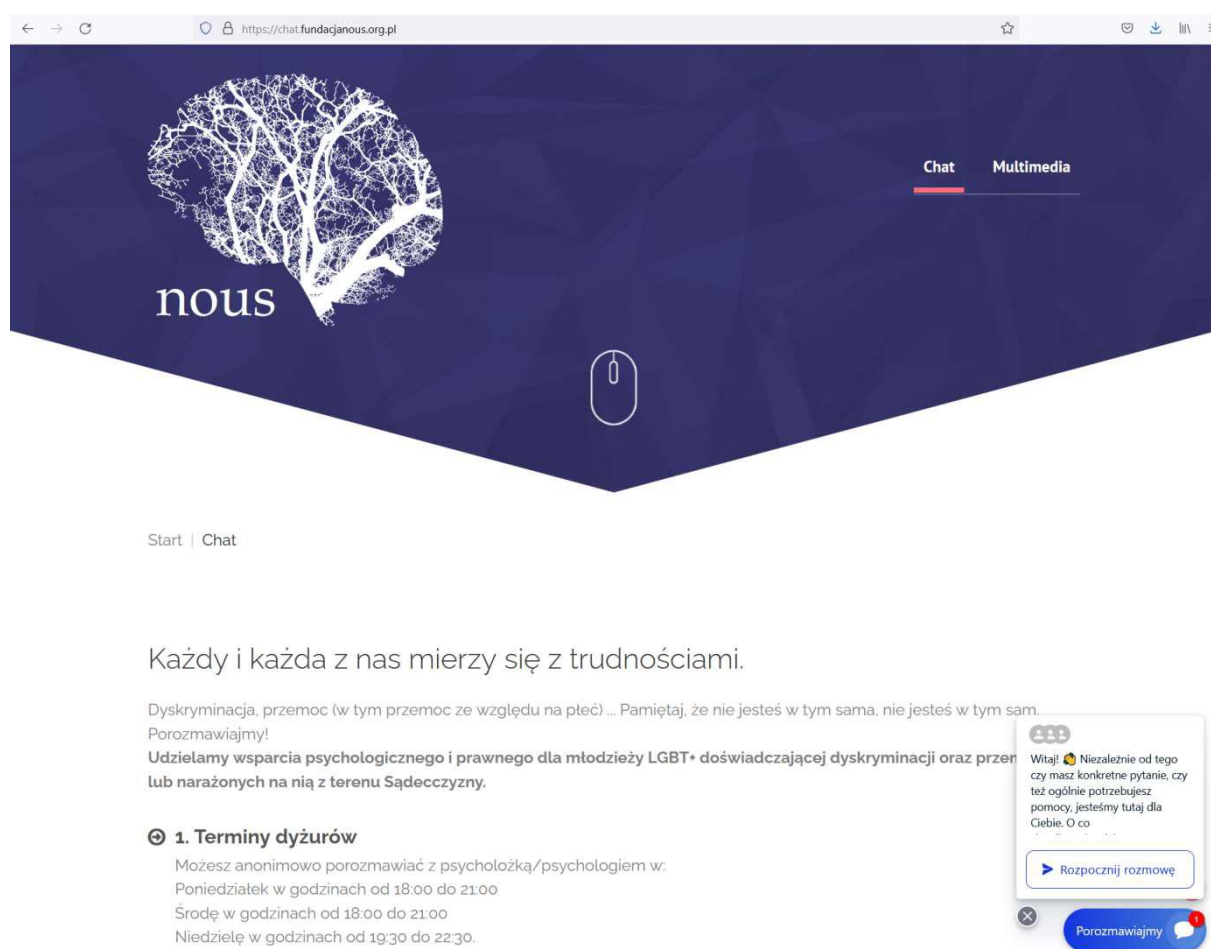
Projekt „Mamy prawa! Tolerancja i szacunek” realizowany jest w okresie od 11 października 2021 r. do 10 grudnia 2022 r. z dotacji programu Aktywni Obywatele – Fundusz Krajowy finansowanego przez Islandię, Liechtenstein i Norwegię w ramach Funduszy EOG.

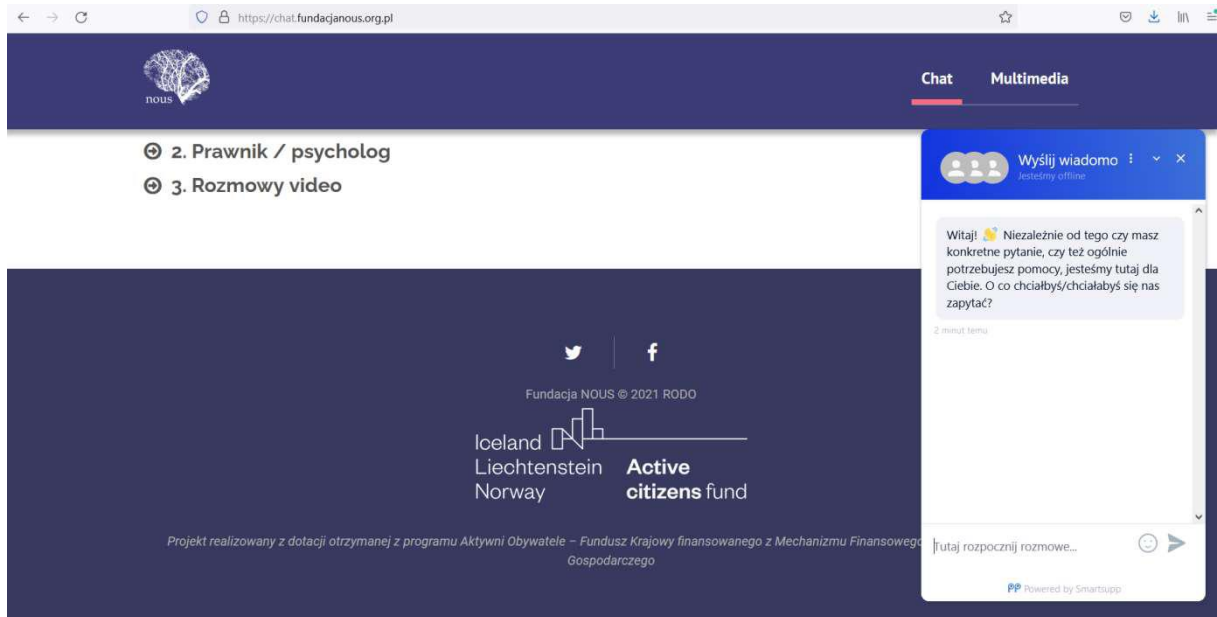
Fundacja Nous od początku funkcjonowania podejmuje działania adresowane do grup narażonych na dyskryminację i wykluczenie, dlatego w ramach Programu Aktywni Obywatele-Fundusz Krajowy istotną dla nas grupą stała się młodzież, która nie tylko doznaje uprzedzeń, dyskryminacji i przemocy, ale również jest też sprawcami tego typu zachowań. Z Programu Aktywni Obywatele-Fundusz Krajowy otrzymaliśmy finansowanie w wysokości 29 930,00 EURO (ok. 135 000,00 PLN), które przeznaczaliśmy przede wszystkim na główne nasze działanie w projekcie - wsparcie psychologiczne i prawne osobom doświadczającym dyskryminacji i przemocy, które odbywało się drogą zdalną, za pomocą opracowanego przez nas komunikatora video udostępnionego nieodpłatnie na stronie internetowej, zapewniającego pełną anonimowość osób z niego korzystających.

Celem pomocy psychologicznej i prawnej jest udzielanie wsparcia młodym osobom ze środowiska LGBT+ tak, aby mogły one poradzić sobie z traumatycznymi doświadczeniami, przezwyciężać trudności, zacząć samodzielnie budować nowe relacje, prowadzić godne życie. Udzielanie wsparcia przez psychologa i prawnika odbywa się drogą zdalną, za pomocą aplikacji chatroom zamieszczonej na stronie chat.fundacjanous.org.pl. Odwiedzający stronę nawiązują kontakt poprzez moduł chat, a następnie osoba prowadząca wsparcie, w przypadku potrzeby kontaktu bezpośredniego, wskazuje użytkownikowi link do indywidualnego pokoju rozmów Video, gdzie kontynuowana jest rozmowa. Komunikator uruchamiany jest bezpośrednio ze strony, bez konieczności instalowania dodatkowego oprogramowania i zapewnia on pełną anonimowość – młodzież, która korzysta ze wsparcia, nie musi podawać żadnych danych (np. adresu e-mail, adresu zamieszkania itp.). Dyżury psychologiczne odbywają się 3 dni w tygodniu po 3 godziny: w poniedziałki, środy i niedziele w godzinach popołudniowych, a pomoc prawna zgodnie z indywidualnym zapotrzebowaniem. Każdorazowo

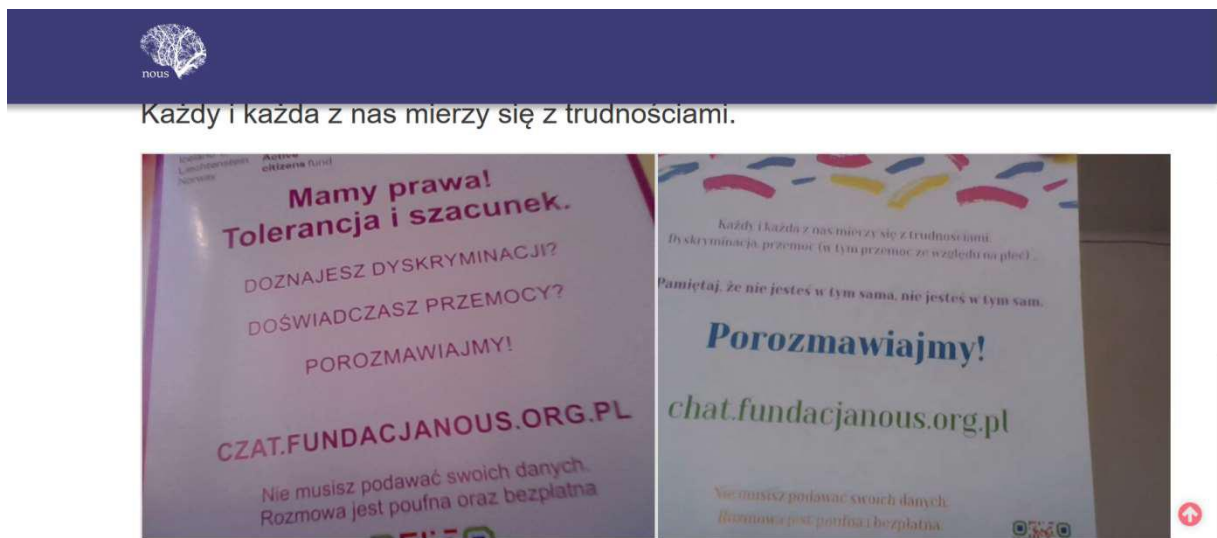
po udzielonym wsparciu przez specjalistę dokonywany jest ogólny opis dyskryminacji oraz przemocy stosowanej wobec młodzieży LGBTQ+ celem wyciągnięcia wniosków i rekomendacji. W okresie od grudnia 2021 r. do 26 października 2022 r. udzieliliśmy wsparcia ponad 200 osobom. Wsparcie psychologiczne i prawne prowadzimy do 30 listopada 2022 r.

Podstrona projektu za pomocą której udzielane jest wsparcie w ramach projektu:
www.chat.fundacjanous.org.pl



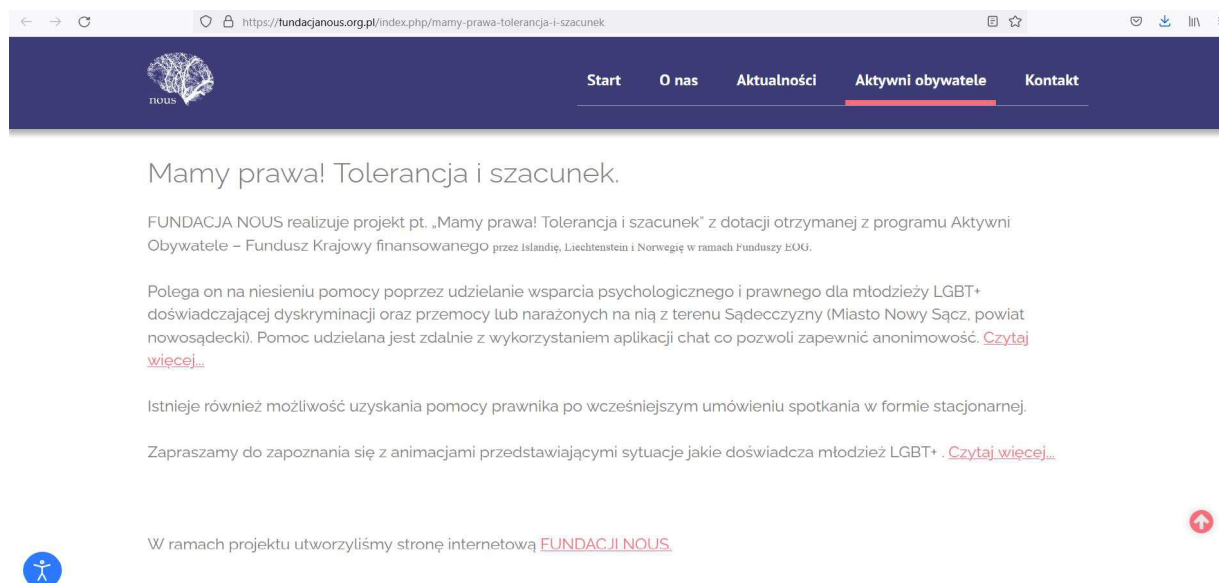


Indywidualny pokój rozmów (link generowany przez osobę prowadzącą wsparcie)



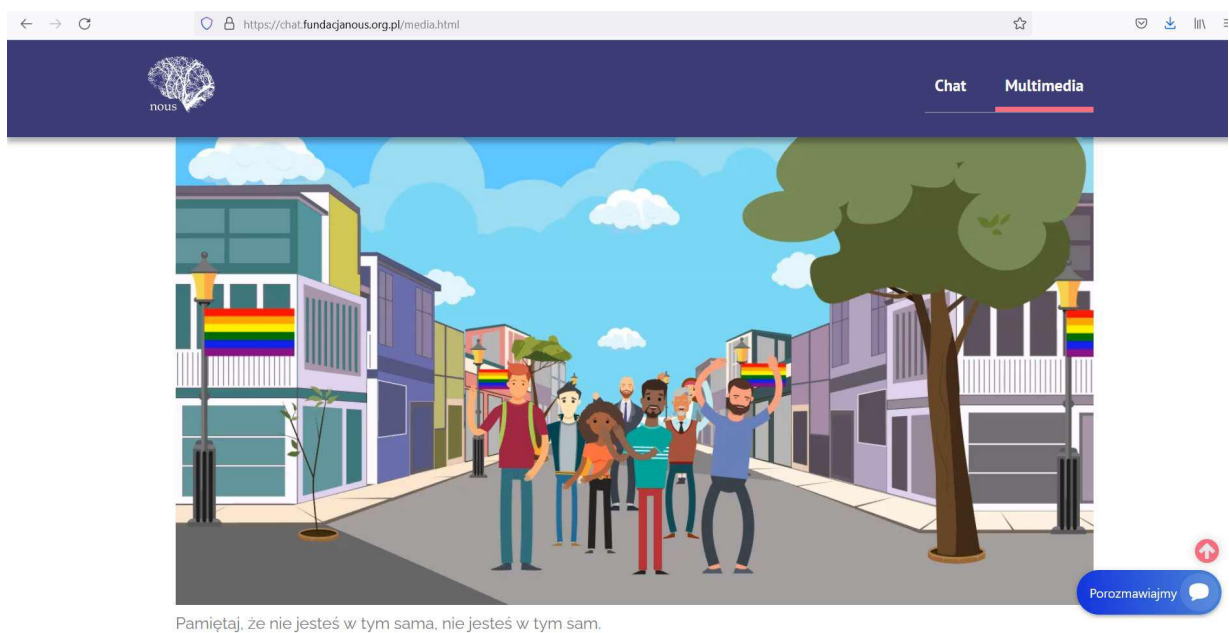
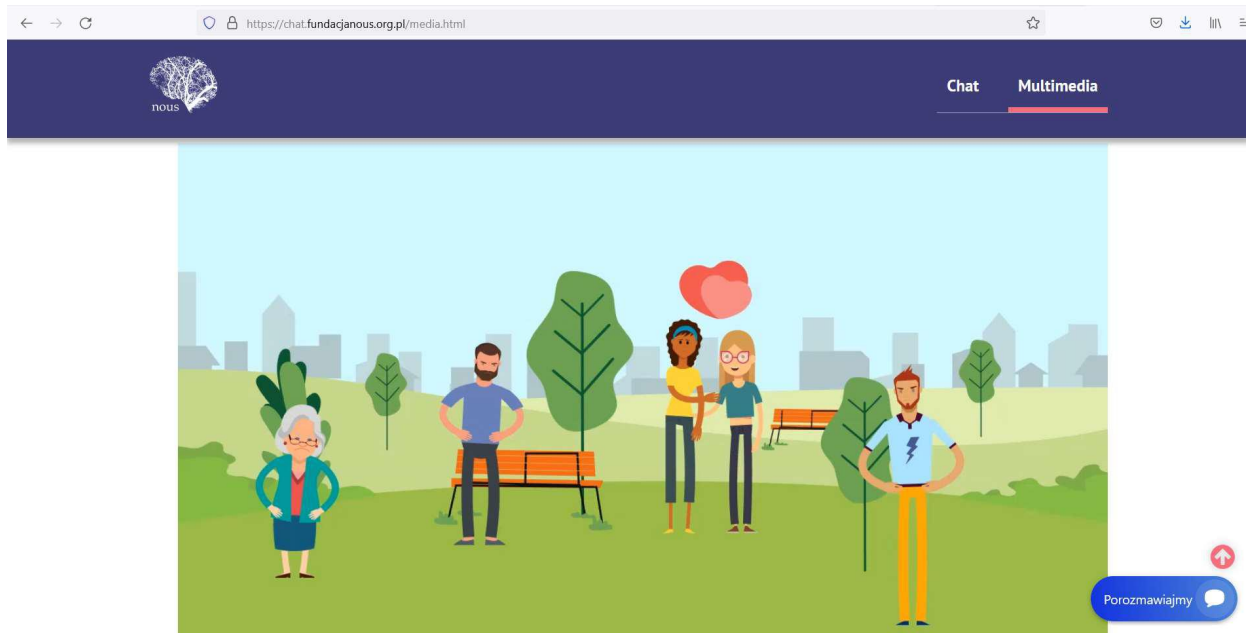
Otrzymane dofinansowanie przeznaczaliśmy również na uruchomienie strony internetowej fundacji oraz działania informacyjno-promocyjne, by młodzież która potrzebuje pomocy i jej otoczenie znalazły informacje o prowadzonym projekcie i udzielanej pomocy.

Strona internetowa Fundacji Nous: www.fundacjanous.org.pl



Projekt pt. „Mamy prawa! Tolerancja i szacunek” realizowany z dotacji programu Aktywni Obywatele – Fundusz Krajowy finansowanego przez Islandię, Liechtenstein i Norwegię w ramach Funduszy EOG

Multimedia przedstawiające sytuacje, z którymi spotyka się młodzież LGBT+



Działania informacyjno-promocyjne prowadziliśmy na obszarze Sądeckizny, w szczególności za pomocą:

- materiałów promocyjnych i zaproszeń skierowanych do pedagogów szkolnych, dyrektorów, młodzieży, w tym LGBT+ oraz wśród innych instytucji pomocowych

Projekt pt. „Mamy prawa! Tolerancja i szacunek” realizowany z dotacji programu Aktywni Obywatele – Fundusz Krajowy finansowanego przez Islandię, Liechtenstein i Norwegię w ramach Funduszy EOG

Plakaty informujące o projekcie



- prowadzonej kampanii reklamowej z opcją targetowania

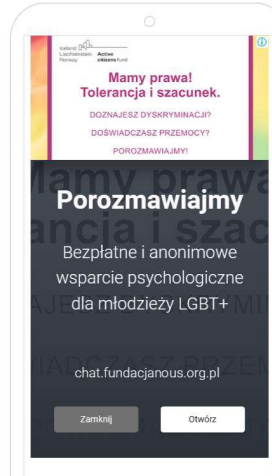
Przykładowe reklamy graficzne, tekstowe, natywne



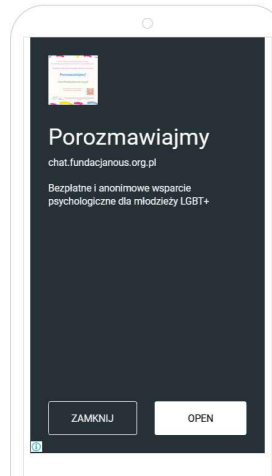
Przykład reklamy (graficzna) o wymiarach 320 x 568 [help_outline](#)



Przykład reklamy (graficzna) o wymiarach 320 x 568



Przykład reklamy (tekstowa) o wymiarach 320 x 568



- prowadzonej strony na portalu społecznościowym

Strona Mamy prawa Tolerancja i szacunek



W ramach projektu „Mamy prawa! Tolerancja i szacunek” przedstawicielki Fundacji Nous odbyły wizytę studyjną w Krakowskim Centrum Równości DOM EQ zarządzanym przez Federacja Znaki Równości, która pozwoliła na zapoznanie się z aspektami funkcjonowania organizacji działającej w obszarach antydyskryminacyjnych i prawocłowieczych.

WNIOSKI I REKOMENDACJE Z REALIZOWANEGO PROJEKTU NA PODSTAWIE UDZIELONEGO WSPARCIA

Wsparcia psychologicznego w ramach projektu Fundacji NOUS „Mamy prawa! Tolerancja i szacunek” udzielono łącznie 198 osobom w przedziale wiekowym od 11-19 lat, w tym 75 mężczyznom, 57 kobietom oraz 66 osobom o nieznaney płci biologicznej (stan na 30.09.2022 r.).

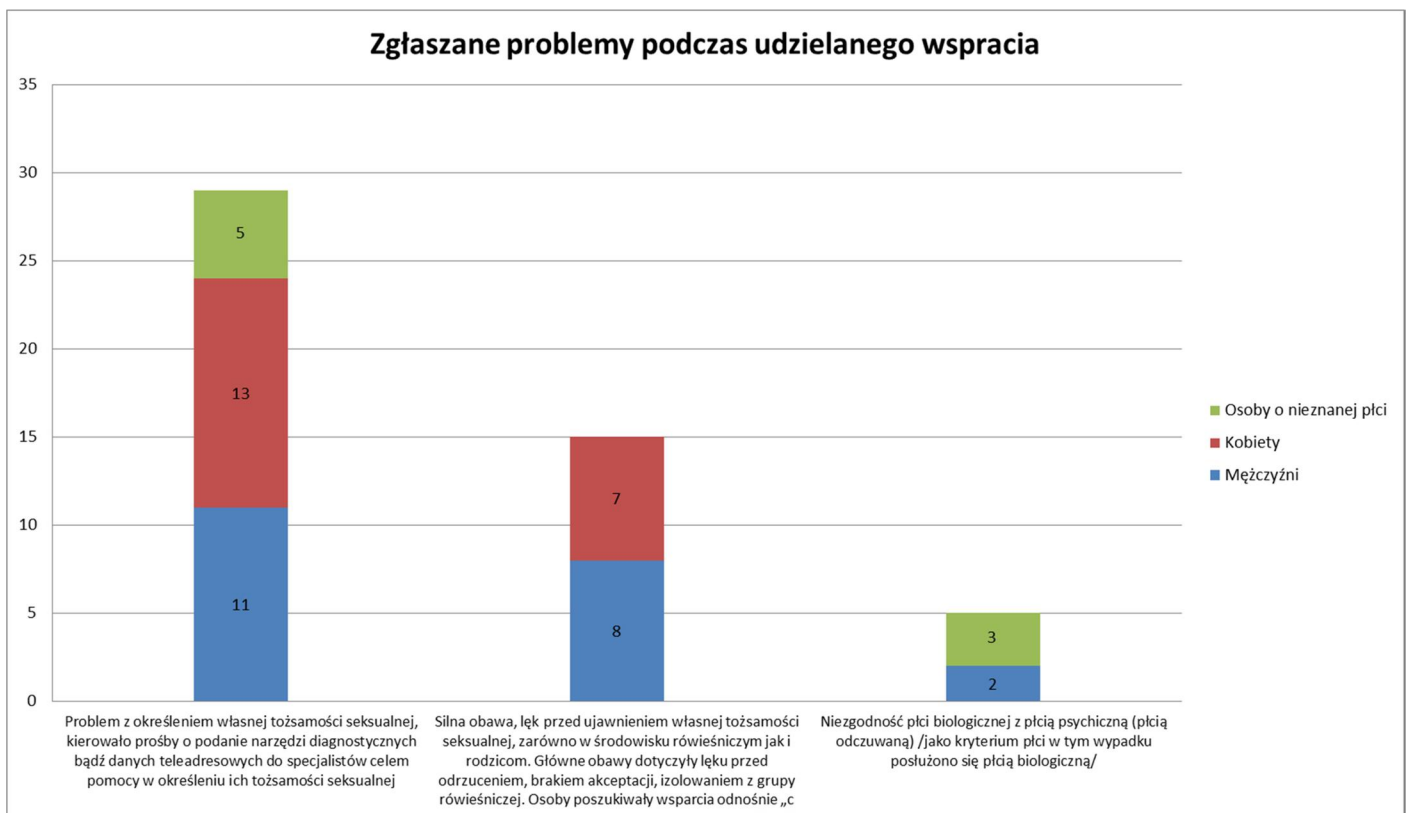
Osoby zgłaszające się podczas dyżurów sygnalizowały następujące problemy:

- wyzwiska, w tym z podtekstami homofobicznymi,
- wyśmiewanie,
- izolowanie, wykluczenie z grupy rówieśniczej,
- nacisk na określenie swojej orientacji,
- dystansowanie się,
- problemy z określeniem własnej tożsamości seksualnej,
- kierowały prośby o podanie narzędzi diagnostycznych bądź dane teleadresowe do specjalistów celem pomocy w określeniu ich tożsamości seksualnej,
- zgłaszały brak tolerancji poglądów na temat osób LGBTQIA+,
- zgłaszały bierną postawę ze strony grona pedagogicznego szkół, gorszego traktowania (np. zaniżanie stopni z przedmiotu), nacisku na ujawnienie tożsamości seksualnej, przekraczania granic dystansu cielesnego,
- kierowały prośbę o kontakt z prawnikiem oraz o podanie aktów prawnych chroniących prawa osób LGBT+, w związku z doświadczaniem dyskryminacji ze względu na tożsamość seksualną,
- zgłaszały obawę, lęk przed ujawnieniem własnej tożsamości seksualnej, zarówno w środowisku rówieśniczym jak i rodzicom. Główne obawy dotyczyły lęku przed odrzuceniem, brakiem akceptacji, izolowaniem z grupy rówieśniczej. Osoby te poszukiwały wsparcia odnośnie „coming out”,
- poszukiwali wsparcia w formie terapii w związku z problemami natury psychicznej jakich doświadczają (głównie zaburzenia depresyjne jak również samookaleczanie),
- zgłaszały stosowanie przemocy fizycznej oraz psychicznej.

Zgłaszane problemy podczas udzielanego wsparcia z podziałem na mężczyzn, kobiety i osoby nieznaney płci prezentują poniższe wykresy:



Źródło: opracowanie własne na podstawie danych uzyskanych w związku z realizowanym projektem



Źródło: opracowanie własne na podstawie danych uzyskanych w związku z realizowanym projektem



Źródło: opracowanie własne na podstawie danych uzyskanych w związku z realizowanym projektem

Rekomendacje:

I. WSPARCIE OSÓB LGBT+

- **psychoedukacja** zarówno uczniów szkół, grona pedagogicznego, rodziców prowadzona w formie szkoleń lub warsztatów, podczas których przekazana zostanie naukowa i merytoryczna wiedza dotycząca stresu mniejszościowego na jaki narażone są osoby LGBT+,
- **psychoedukacja** na temat tożsamości seksualnej i problemów z jakimi młodzież może się mierzyć w związku z jej odkrywaniem, aktów prawnych jakie obowiązują w Państwie Polskim a które chronią prawa osób LGBT+,
- **grupy wsparcia dla osób LGBT+** na terenie Nowego Sącza, gdzie uczestnicy mogliby w sposób szanujący ich godność, wymienić doświadczenia związane z odkrywaniem własnej tożsamości seksualnej, podzielić się trudnościami, czy sposobami radzenia sobie w różnych sytuacjach. Dodatkowym atutem może być terapeutyczny charakter grupy, który może przyczynić się do zmniejszenia problemów psychicznych, na jaki narażone są osoby z grup mniejszościowych.

SŁOWNICZEK:

STRES MNIEJSZOŚCIOWY - chronicznie podwyższony poziom stresu doświadczany przez członków napiętnowanych grup mniejszościowych najczęściej wiążący się z brakiem wsparcia społecznego, niskim statusem społeczno-ekonomicznym oraz stopniem narażenia na doświadczanie przemocy.

ORIENTACJA SEKSUALNA VS. TOŻSAMOŚĆ SEKSUALNA - współczesne piśmiennictwo coraz częściej odchodzi się od pojęcia „orientacji seksualnej” na rzecz określenia „tożsamości seksualnej”, które pozostawia przestrzeń na subiektywność, dynamiczność, płynność i względność kulturową ludzkich doświadczeń. Należy przy tym zaznaczyć, że pojęcie „tożsamości seksualnej” należy odróżnić od „tożsamości płciowej”, która odnosi się do wewnętrznego poczucia płci (jak odczuwam i/lub nazywam własną płeć).

II. WYZWANIA DLA SPECJALISTÓW PRACUJĄCYCH Z MŁODZIEŻĄ LGBT+

- ocena czy czyjeś zachowanie seksualne jest lepsze od innego, będzie zawsze sądem moralnym a nie stwierdzeniem naukowym (Erwin J. Haeberle, 1983).
- monitorowanie i kontenerowanie własnych negatywnych odczuć i skojarzeń oraz unikanie nadinterpretacji znaczenia orientacji psychoseksualnej ze zgłaszanym problemem – doświadczania dyskryminacji, przemocy fizycznej i psychicznej jako takiej i reagowanie przede wszystkim na samo zjawisko (obojętność vs. neutralność).
- rekomendowaną formą pracy z osobą LGBT jest terapia w nurcie afirmatywnym, próby namawiania lub stosowania terapii konwersyjnych czy reperacyjnych mają udowodnioną szkodliwość – narażają na realne pogorszenie stanu psychicznego, w tym obniżenie samooceny, nasilenie zaburzeń lękowych i depresyjnych oraz zachowań autodestrukcyjnych.
- podstawowym założeniem jest pomoc osobie LGBT+ w poradzeniu sobie z trudnościami lub cierpieniem, zwykle mającymi swoje źródło w homo- czy bifobii (uprawomocnienie, skierowanie do specjalisty).
- ciągła poparta nauką wiedza, refleksja nad własnymi uprzedzeniami, stereotypami, automatycznymi skojarzeniami czy doświadczającymi reakcjami emocjonalnymi (neutralność).

III. USTAWODASTWO

- Powszechna Deklaracja Praw Człowieka
Artykuł 1 Wszystkie istoty ludzkie rodzą się wolne i równe w godności i prawach. Są one obdarzone rozumem i sumieniem oraz powinny postępować w stosunku do siebie wzajemnie w duchu braterstwa.
Artykuł 2 Każda osoba jest uprawniona do korzystania ze wszystkich praw i wolności ogłoszonych w niniejszej Deklaracji bez jakiegokolwiek różnicy,

zwłaszcza ze względu na rasę, kolor skóry, płeć, język, religię, poglądy polityczne lub jakiegokolwiek inne, pochodzenie narodowe lub społeczne, majątek, urodzenie lub jakąkolwiek inną sytuację (ang. *or other status*; franc. *ou de toute autre situation*).

Ponadto, nie powinno się czynić żadnego rozróżnienia na podstawie statusu politycznego, prawnego lub międzynarodowego kraju lub terytorium, do którego dana osoba przynależy, bez względu na to, czy ów kraj lub terytorium jest niepodległe, powiernicze, zależne albo poddane jakimkolwiek ograniczeniom suwerenności.

– Deklaracja Praw Seksualnych Człowieka WHO 2002

- Światowa Organizacja Zdrowia (WHO) zakłada, że *„zdrowie seksualne jest stanem fizycznego, emocjonalnego, psychicznego i społecznego dobrego samopoczucia w odniesieniu do seksualności. Nie jest to tylko brak choroby, zaburzenia czy kalectwa. Zdrowie seksualne wymaga pozytywnego i pełnego szacunku podejścia do seksualności i partnerskich relacji seksualnych, a także możliwości posiadania przyjemnych i bezpiecznych doświadczeń seksualnych, bez przymusu, dyskryminacji i przemocy”*.
- W 1974 roku na bazie oświadczenia WHO definicja zdrowia seksualnego została rozbudowana o aspekt prawny, a zdrowie seksualne zostało uznane za podstawowe prawo człowieka. Światowe Stowarzyszenie Zdrowia Seksualnego (World Association for Sexual Health, WAS) opracowało w 2014 roku Deklarację Praw Seksualnych,
- 1.Prawo do równości i niedyskryminacji. Każdy człowiek ma prawo do korzystania ze wszystkich praw seksualnych, bez względu na rasę, pochodzenie etniczne, kolor skóry, płeć, język, religię, poglądy polityczne i wszelkie inne poglądy, kraj pochodzenia i pochodzenie społeczne, miejsce zamieszkania, stan majątkowy, urodzenie, niepełnosprawność, wiek, narodowość, stan cywilny i sytuację rodzinną, orientację seksualną, tożsamość płciową i genderową (społeczno-kulturową) i jej wyraz, stan zdrowia, sytuację ekonomiczną, sytuację społeczną oraz stan lub status danej osoby.
- 2.Prawo do życia, wolności i bezpieczeństwa osobistego. Każdy człowiek ma prawo do życia, wolności i bezpieczeństwa, które nie mogą być przedmiotem samowolnych gróźb, których nie można arbitralnie ograniczać lub odbierać ze względu na seksualność lub z powodów z nią związanych, w tym ze względu na orientację seksualną, konsensualne (opierające się na zgodzie partnera) zachowania i praktyki seksualne, tożsamość płciową i genderową (społeczno-kulturową) i jej wyraz, jak też

ze względu na świadczenie usług w zakresie zdrowia seksualnego i reprodukcyjnego.

- Prawo do niezależności, autonomii i nietykalności cielesnej. Każdy człowiek ma prawo do kontroli oraz do podejmowania decyzji związanych ze swoją seksualnością oraz ze swoim ciałem w sposób wolny, w tym do dokonywania wyboru zachowań, praktyk, partnerów, relacji i stosunków seksualnych przy jednoczesnym poszanowaniu praw drugiego człowieka. Wolne i świadome (dokonywane po uzyskaniu wszelkich niezbędnych informacji) podejmowanie decyzji wymaga wyrażenia wolnej i świadomej (jw.) zgody przed rozpoczęciem wszelkich działań w zakresie seksualności lub działań z nią związanych, takich jak testy, interwencje, terapia i leczenie, operacje i zabiegi chirurgiczne oraz przeprowadzanie badań naukowych i innych.
- Prawo do wolności myśli, opinii oraz wyrażania ich. Każdy człowiek ma prawo do wolności myśli i opinii w zakresie seksualności oraz do ich wyrażania, jak też do wyrażania własnej seksualności za pomocą takich środków jak wygląd, komunikacja i zachowanie, przy jednoczesnym poszanowaniu praw innych osób.

ZJAWISKO PRZEMOCY RÓWIEŚNICZEJ

Przemoc nie jest problemem tylko ludzi dorosłych, tyczy się także dzieci i nastolatków. Warto zwrócić uwagę, że młode osoby mogą być zarówno tymi, którzy przemocy doświadczają, jak i tymi, którzy ją stosują. Nierzadko dzieje się tak, że obydwie te role się przeplatają. Poważnym problemem wśród młodzieży jest przemoc rówieśnicza. Może ona przebiegać w rzeczywistości realnej, ale także wirtualnej, gdzie narzędziem przemocy są nowoczesne technologie komunikacyjne – używane są wtedy takie terminy jak cyberprzemoc, cyberbullying czy mobbing elektroniczny albo nękanie internetowe. Przemoc rówieśniczą trudno jest jednoznacznie zdefiniować – inaczej bywa nazywana nękaniami, dręczeniem, znęcaniem się czy bullyingiem. Według definicji Dana Oleusa dręczenie (bullying) to powtarzające się, długotrwałe wrogie zachowania podejmowane z zamiarem wyrządzenia przykrości lub krzywdy osobie, która ze względu na przewagę sprawcy (lub sprawców), nie może się bronić.

DLACZEGO NIEKTÓRZY STAJĄ SIĘ OFIARAMI BULLYINGU?

Za taki stan rzeczy zwykle odpowiadają czynniki osobowościowe oraz środowiskowe, w tym:

- niska pewność siebie i niewielka samoocena potencjalnych ofiar;
- wysoki poziom lęku;
- nieśmiałość, trudność w nawiązywaniu kontaktów;
- wrażliwość, nadmierna płaczliwość, emocjonalność, przejmowanie się wszystkim;
- inność, odmienność, np. inny kolor skóry, niepełnosprawność, wada wymowy, autyzm, inne zachowanie itp.;
- bycie lepszym, np. najlepszym uczniem w klasie, co rodzic może zazdrościć i wzmagać agresję gorszych uczniów;
- bierność w sytuacji przemocy, brak siły do walki o swoje dobro;
- mniejsza siła fizyczna: zwłaszcza w przypadku chłopców;
- trudności w zaadaptowaniu się, np. po zmianie szkoły.

RODZAJE PRZEMOCY RÓWIEŚNICZEJ:

Bullying (jako zjawisko) nie jest jednorodny, wyróżniamy kilka jego form, które możemy podzielić na dwie kategorie.

- *Bullying bezpośredni*: fizyczny oraz werbalny/słowny

Te formy przemocy obejmują agresję bezpośrednią, zarówno fizyczną (np. bicie, plucie, popychanie), jak i słowną: przezywanie, ośmieszanie, obmawianie kogoś, wypominanie błędów, niesłuszne oskarżanie o coś.

- *Bullying pośredni* (psychiczny, emocjonalny, relacyjny)

Bullying pośredni jest dla ofiary nie mniej bolesny, mimo iż "ataki" nie są tak widoczne. W tym przypadku przejawami agresji są przede wszystkim plotkowanie, wykluczanie z towarzystwa, rozsiewanie nieprawdziwych informacji na temat danej osoby, robienie jej przykrych żartów.

SKUTKI BULLYINGU:

Bullying jest zjawiskiem skrajnie negatywnym, powoduje szereg skutków zarówno dla osoby sprawującej przemoc, jak i jej doświadczającej.

Sprawca może doświadczać: licznych trudności w funkcjonowaniu społecznym, brak akceptacji dla jego działania ze strony rówieśników. Pojawiać się również mogą zachowania coraz bardziej destrukcyjne, utrudniające normalne funkcjonowanie.

U ofiary możemy zaobserwować:

- poczucie bezradności, beznadziejności, apatii i bierności w procesie przemocowym;
- tendencja do izolacji społecznej;
- poczucie krzywdy ale i poczucie winy;
- problemy w codziennym funkcjonowaniu, w tym wagary, pogorszenie ocen;
- agresja w stosunku do bliskich;
- wzrost poziomu lęku, tendencje do rozwoju zaburzeń lękowych, zwłaszcza fobii społecznej;
- obniżenie się pewności siebie, samooceny;
- pogorszenie nastroju, epizody depresje, a nawet myśli samobójcze!

PLANOWANIE INTERWENCJI W SZKOLE W SYTUACJI PRZEMOCY:

ETAP I: ZEBRANIE INFORMACJI

Rzetelna diagnoza sytuacji:

- Kto dokucza? Kto jest liderem? Kto jest asystentem?
- Jakie są formy dokuczania?
- Od jak dawna trwa?
- Jak często zdarza się dokuczanie?
- Kto jest poszkodowanym?
- Jak poszkodowany radzi sobie z tą sytuacją?
- Jaki to typ poszkodowanego?
- Jakie są reakcje uczniów w klasie?
- Czy jest to przemoc? Jaki etap? (konfrontacji, osądzania, wpisania w rolę)

ETAP II: INDYWIDUALNE ROZMOWY Z UCZNIAMI STOSUJĄCYMI PRZEMOC

Rozmowy te warto przeprowadzić :

- indywidualnie z każdym członkiem grupy,

- cyklicznie: sprawdzać realizację umowy, kontynuować rozmowy aż do zaprzestania przemocy,
- szukać sposobów zadośćuczynienia ,
- kara powinna być dotkliwa.

ETAP III: INDYWIDUALNA ROZMOWA Z UCZNIEM POSZKODOWANYM
powinna odbyć po wszystkich indywidualnych rozmowach ze sprawcami.

ETAP IV ROZMOWY SPRAWDZAJĄCE

- ze wszystkimi uczniami stosującymi przemoc,
- jeśli jednak podczas spotkań sprawdzających nie widzimy zmiany w zachowaniach sprawców, oznacza że należy wdrożyć inne podejście,
- rozmowy sprawdzające także z poszkodowanym.

ETAP V SPOTKANIE GRUPOWE UCZNIÓW STOSUJĄCYCH PRZEMOC

- wypracowanie planu rozwiązania problemu i rozmowy z poszkodowanym,
- w trakcie indywidualnej rozmowy przygotować poszkodowanego do spotkania.

ETAP VI SPOTKANIE GRUPOWE DLA UCZNIÓW STOSUJĄCYCH PRZEMOC I POSZKODOWANEGO

Cele:

- kończy się dręczenie,
- powstaje akceptowalna relacja pomiędzy sprawcami a poszkodowanym,
- zostają wypracowane warunki takiej relacji w przyszłości.

Umówienie ponownego spotkania za kilka tygodni.

Praca z dzieckiem poszkodowanym:

Współpraca z rodzicami:

- przedstawić plan działania,
- ustalić częstotliwość i sposób kontaktowania się w celu bieżącego informowania o podejmowanych krokach,
- przedstawić ofertę pomocy psychologicznej poza szkołą.

Długofalowe wsparcie dziecka - pomoc w „wyjściu z roli”:

- ćwiczenie asertywnych sposobów reagowania na agresję,
- wzmocnienie poczucia wartości przez pokazanie dziecku mocnych stron,
- uczenie nawiązywania relacji w grupie,
- praca nad zachowaniami prowokującymi na zachowania bardziej konstruktywne i świadome.

Praca ze sprawcą:

- nauka kontroli złości,
- rozwijanie empatii,
- stawianie granic, wyciąganie konsekwencji za złe zachowanie/ brak jasnych zasad i konsekwencji działają na sprawców demoralizująco,
- pomoc w pozytywnej realizacji potrzeby dominacji i uznania.

Plan działania:

- ustalenie procedur reagowania w sytuacji przemocy,
- oddziaływania na indywidualne osoby,
- praca z klasą,
- współpraca z rodziną - wymiana informacji o dzieciach, doradzanie w kwestiach wychowawczych, angażowanie w proces wychowawczy szkoły.

SŁOWNICZEK:

AGRESJA - gdy zachowanie osoby czy grupy osób jest intencjonalne, skierowane przeciwko komuś lub czemuś i przynosi krzywdę czy szkodę.

AGRESJA RÓWNORZĘDNA - obie strony mają podobne możliwości- zarówno ataku jak i obrony.

ZŁOŚĆ - emocja pojawiająca się wtedy, gdy dzieje się coś, co chcielibyśmy zmienić, albo gdy pojawia się jakieś silne uczucie, którego trudno jest nam doświadczać.

PRZEMOC - zachowanie pojedynczej osoby lub grupy osób spełnia warunki zachowania agresywnego, lecz także występuje *nierównowaga sił pomiędzy stronami konfliktu* oraz *długotrwałość* czy *cykliczność tych zachowań*.

PRZEMOC SŁOWNA – obgadywanie, wypowiedzi napastliwe, krzywdzące, poniżające „*poza plecami*”, *manipulowanie związkami przyjaźni*, wybuchy złości, symbolika niewerbalna, przekleństwa, ośmieszanie ataki dotyczące pochodzenia, ataki kompetencyjne „*jesteś głupi*”, ataki dotyczące wyglądu.

BULLYING – to powtarzające się, długotrwałe wrogie zachowania podejmowane z zamiarem wyrządzenia przykrości lub krzywdy osobie, która ze względu na przewagę sprawcy (lub sprawców), nie może się bronić. Obejmuje przemoc w środowisku rówieśniczym, głównie szkolnym. Odnosi się do różnych form agresji kierowanej wobec swoich kolegów i koleżanek. Bullying może przyjmować różne formy, jego celem jest jednak zastraszenie drugiej strony, ubliżenie jej, obniżenie jej pewności siebie i samooceny. Ta forma przemocy dotyka dzieci i młodzież w różnym wieku i w różnych środowiskach. Szacuje się, że ofiarami tego zjawiska może być nawet co piąty uczeń!

STALKING - forma przemocy emocjonalnej, polegająca na uporczywym nękanii, które u prześladowanej osoby wywołuje uzasadnione obawy o własne bezpieczeństwo. Podejmowane przez napastnika - stalkera działania, cechują się niską szkodliwością, ale ich częstotliwość i forma wpływają niekorzystnie na samopoczucie ofiary. Mniej znaną postacią stalkingu jest podszywanie się pod ofiarę, w celu wyrządzenia jej szkody majątkowej lub osobistej. Zachowania stalkera obserwowane bez szerszego kontekstu, mogą być postrzegane przez osoby trzecie, jako neutralne czy nieszkodliwe, dopiero głębsza analiza pozwala na rozpoznanie prawdziwych intencji. Częste głuche telefony, pukania do drzwi, nadmierne zainteresowanie internetowymi profilami ofiary, odwiedziny w miejscu pracy, śledzenie, podrzucanie prezentów.

MOBBING to uporczywe nękanie, zastraszanie, prześladowanie w miejscu pracy współpracownika lub podwładnego. Celem mobbingu może być ośmieszenie, poniżenie, upokorzenie, zastraszanie, wyeliminowanie współpracownika. Osoby stosujące mobbing często posługują się publicznym krytykowaniem, obraźliwymi słowami lub gestami, nieuzasadnioną krytyką. Często dochodzi także do przemocy fizycznej, zastraszania np. zwolnieniem z pracy czy utrudniania wykonywania pracy. Pracownik może dochodzić zadośćuczynienia, ale w prawodawstwie polskim udowodnienie winy leży po stronie ofiary.

Źródło:

1. Opracowano na podstawie danych uzyskanych w związku realizowanym projektem.
2. Opracowania własne specjalistów dziedzinowych występujących podczas konferencji podsumowującej projekt w oparciu o ich wiedzę teoretyczną i praktykę zawodową (Katarzyna Łaskarzewska, Marzena Liga).
3. Iniewicz G. Zaburzenia psychiczne u osób bi- i homoseksualnych w kontekście stresu mniejszościowego [w] Kowalczyk R., Tritt R.J., Lew-Starowicz Z. (2016) LGB Zdrowie psychiczne i seksualne. Warszawa, PZWL.
4. R. Kowalczyk, J. Kurpisz Osoby LGB w roli klientów psychoseksuologa. Wskazówki praktyczne [w] Lew Starowicz (2022), Psychoseksuologia. Metody diagnostyczne i terapeutyczne, Sopot, GWP.
5. K. Bojarska, R. Kowalczyk Tożsamości seksualne. [w] Red. M. Lew-Starowicz, Z. Lew-Starowicz, V. skrzypulec-Plinta (2017) Seksuologia. Warszawa, PZWL.